

컴투스 사회공헌 활동 보고서

com2uS

2025

1

컴투스 사회공헌 사업 소개

컴투스
사회공헌 슬로건
사회공헌 사업

2

컴투스 ESG 경영 비전

컴투스
ESG+(PLUS)
위원회

3

각 테마별 사회공헌 사업

01 Welcom2 Share
02 Welcom2 Environment
03 Welcom2 Talent
04 Welcom2 Art

2025

컴투스 사회공헌 리포트는 이용자의 편의를 돕기 위해
인터랙티브 PDF로 제작되었습니다.

리포트 상단 각 섹션을 클릭하시면 해당 페이지로 이
동하며, 아이콘은 아래와 같은 기능을 하고 있습니다.



표지



목차



이전페이지



다음페이지



관련 홈페이지

1

Welcom2 Share

지역 사회 발전 및
소외 계층 후원 활동



2

Welcom2 Environment

환경 보호 및 개선을
위한 후원 활동



3

Welcom2 Talent

미래 인재 육성
활동



4

Welcom2 Art

순수 예술 분야
후원 활동





Contribution to a Smiling World





Are you ready
for a Smile?





컴투스 사회공헌 사업 소개

Introduction & Slogan

1

com2uS

컴투스 로고는 Geometric한 Sans-serif 서체에 스마일 U를 결합하여 디자인하였습니다. 두 원을 잇는 곡선의 형상을 하고있는 스마일 U는 즐거움, 행복뿐만 아니라 그룹사 간의 연결, 공존, 나아가 상호 진화를 상징합니다.

컴투스

컴투스는 90년대 피쳐폰 시절부터 현재까지 변화하는 디지털 트렌드에 맞춰 다양한 장르의 게임 콘텐츠를 개발, 제공하며 산업을 선도하는 글로벌 게임 기업입니다. 전 세계 각지에 해외 법인을 두고 170여 개국에 게임을 서비스하며 동서양을 막론하고 글로벌 전역에서 높은 성과를 창출하고 있습니다.

컴투스 사회공헌 사업

컴투스는 정신적 풍요, 마음의 즐거움을 통해 행복과 희망을 전하는 사회공헌 사업을 전개하고 있으며, 문화 예술 후원, 지역 사회 발전 및 소외 계층 지원, 환경 보호를 위한 캠페인 진행, 인재 양성 등 다방면에서의 나눔 활동을 이어가고 있습니다.

슬로건 디자인은 창조적이고 활기찬 에너지와 투명한 사회공헌을 실현하고자 하는 의지를 열정적인 레드 컬러에 담아 적용하고 컴투스CI 스마일 로고를 응용하여 우리 모두 함께 미소 짓는 컴투스의 사회공헌을 표현하였습니다.

Welcom2uSmile

모두 함께 Welcome + 컴투스 Com2uS + 행복의 웃음 Smile

컴투스는 크게 'Share', 'Environment', 'Talent', 'Art'의 4가지 분야로 나뉘 '웰컴 투 스마일' 사회공헌 활동을 전개하고 있습니다. 먼저, 'Share' 분야에서는 지역 및 글로벌 사회 구성원들이 모두 즐겁고 행복한 삶을 영위할 수 있도록 다양한 지원과 나눔 활동을 추진하고 있습니다. 'Environment' 분야에는 인간과 자연이 함께 조화를 이룰 수 있는 아름다운 지구촌 생태계를 만들기 위한 컴투스의 의미 있는 노력들이 담겨 있습니다.

또한 컴투스는 미래 사회를 이끌어 갈 다양한 산업 분야의 유망 인재들을 발굴하고 지원하기 위해 'Talent' 분야에서 다양한 사회공헌 활동을 추진하고 있습니다. 마지막으로 게임과 콘텐츠 사업의 근간이 되는 순수 예술 산업의 발전과 진흥을 도모하고자 'Art' 분야의 사회공헌 활동에도 매진하고 있습니다.

컴투스 ESG 경영 비전

ESG Management Vision

2

ESG란

환경, 사회, 지배구조의 약자로 기업의 비재무적 성과를 기반으로 회사의 지속성장 가능성을 측정하는 핵심평가 요소

ESG 추구 가치

기업의 재무적 성과만을 판단하던 전통적 방식과 달리, 장기적 관점에서 기업 가치와 지속가능성에 영향을 주는 ESG 등의 비재무적 요소를 반영하여 평가

컴투스 ESG+(PLUS) 위원회

컴투스 ESG+위원회는 컴투스와 컴투스홀딩스 양사가 추진하는 ESG 경영의 컨트롤 타워로, 주요 전략 및 방향을 결정하는 역할을 하고 있습니다.

컴투스는 ESG+위원회를 통해 글로벌 기준에 부합하는 ESG 활동을 적극 전개하고, 지속 가능한 성장을 이뤄 나갈 계획입니다. 또한 컴투스는 연결된 사회의 구성원으로서, 환경의 가치를 미래로 전달하고, 더불어 성장하며, 문화의 힘을 확산시켜 나갈 것입니다.

Progress 전진

환경과 함께하는 미래
Progressing with
Environment

Linking 연결

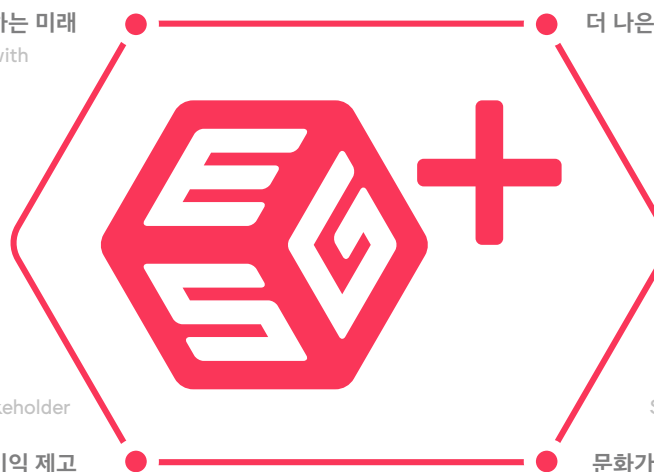
더 나은 사회를 위한 연결
Linking Arms for
Better Society

Uplifting Stakeholder
Interests
이해관계자 이익 제고

고양 Uplifting

Spreading Cultural
Competence
문화가 지닌 가치의 확산

확산 Spreading





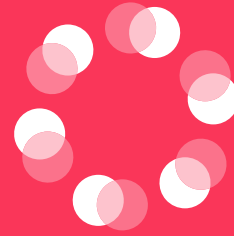
각 테마별 사회공헌 사업

Social Contribution Projects

3

컴투스는 'Share', 'Environment', 'Talent', 'Art'의 4가지 분야로 나누어 '웰컴 투 스마일' 사회공헌 활동을 전개하고 있습니다. 이를 통해 컴투스는 지속 가능한 사회와 모두가 즐거운 세상을 만들기 위해 끊임없이 노력하고 있습니다.

1



Share

지역 사회 발전 및
소외 계층 후원 활동

2



Environment

환경 보호 및 개선을
위한 후원 활동

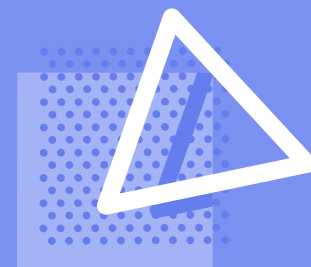
3



Talent

미래 인재 육성을
위한 활동

4



Art

순수 예술 분야 발전을
위한 후원 활동



1

: 지역 사회 발전 및 소외 계층 후원 활동

컴투스는 지역 사회 발전 및 국내외 소외 계층을 지원하기 위한 다양한 사회공헌 활동을 펼치고 있습니다. 사내 임직원 및 가족 구성원이 함께 참여하는 '컴투게더' 봉사단을 정기적으로 운영하고 있으며, 자사가 서비스 중인 인기 게임과 연계해 유저들과 함께 나눔의 가치를 실천할 수 있는 사회공헌 캠페인도 꾸준히 실시하고 있습니다.

Sharing for Better World

봉사활동



발달장애 아동 위한 '컴투스 키친' 조성 봉사활동

컴투스는 발달장애 아동의 교육환경 개선을 위한 '컴투스 키친' 조성 봉사활동을 전개했습니다.

해당 봉사활동은 요리교실 환경 개선부터 발달장애 아동과 함께하는 쿠킹 클래스 등 다채로운 내용으로 구성됐습니다.

먼저, 봉사자들은 낙후된 요리교실을 보다 안전하고 쾌적한 환경의 조리 교육이 가능한 '컴투스 키친'으로 리모델링했습니다. 전문 시공사와 협업해 싱크대 및 바닥, 벽면, 블라인드를 교체하고 디지털 오븐 및 조리대, 수납장 등 주요 조리 설비를 새롭게 구비했습니다. 또한 쿠킹 클래스에서는 발달장애 아동들과 함께 생일 축하 케이크를 만들며 따뜻한 교감을 나누는 시간을 가졌습니다. 강사의 지도 하에 아동과 봉사자가 함께 케이크를 완성하고, 완성품은 각 가정에 직접 전달됐습니다.

서울 금천구 장애인 종합복지관에서 진행된 해당 봉사활동에는 컴투스와 컴투스홀딩스, 컴투스플랫폼 등 계열사 임직원 및 가족들로 구성된 '컴투게더' 봉사단과 NGO 단체 사단법인 '좋은변화'가 함께했습니다. 금천구 장애인 종합 복지관은 금천구 지역 아동, 청소년부터 성인까지 아우르는 전문 장애인 복지 시설로, 현재 교육 및 치료, 상담 등 다양한 지원 서비스를 제공하고 있습니다.





후원활동



컴투스 위드 활동

'컴투스위드'는 장애인들로 구성된 윈드 오케스트라로서, 지난 2021년 컴투스홀딩스, 컴투스, 컴투스플랫폼 3사가 함께 장애인 일자리 창출을 위해 설립한 자회사형 표준사업장입니다.

'장애인 고용촉진 및 직업재활법' 시행규칙에 따라 정해진 요건을 갖추고 2024년에는 게임 업계 최초로 한국장애인고용공단으로부터 자회사형 장애인 표준사업장 인증을 받은 바 있습니다. 학교, 기업, 공공기관을 대상으로 장애 인식 개선 및 장애 이해 교육 콘서트를 진행하고 있으며, '컴투스위드'만의 음악을 매개로 다양한 사회문제를 함께 고민하고 더 나아가 진정한 사회통합에 이바지하는 데 목표를 갖고 있습니다. 장애 예술인들에게 안정적인 일자리를 제공하고, 이들의 음악적 재능을 통해 사회와 교감하며 긍정적인 변화를 이끌어내고 있습니다.

2025년에는 서울 강동구의 주몽학교에서 '컴투스위드'와 함께하는 다양성 존중 콘서트를 개최하고, 평소 문화 예술을 경험하기 어려운 장애 학생들에게 음악 공연을 선사했습니다. 또한 '제30회 제주국제관악제'에 전문 연주 단체로서 메인 무대에 초청을 받아서, 다채로운 연주를 선보였습니다.

'컴투스위드'는 앞으로도 다양한 문화 후원 활동을 펼치며 장애에 대한 인식 개선과 지역 사회 문화 진흥에 선한 영향력을 발휘해 나갈 계획입니다.



봉사활동



장애인 가정을 위한 김장 봉사활동

컴투스는 겨울 김장철을 맞아 임직원들과 함께 김장 나눔 봉사활동을 전개하며 지역사회에 따뜻한 온정을 전했습니다.

이번 김장 봉사활동은 지난해에 이어 2년 연속으로 진행된 것으로, 금천구 지역 내 장애인과 그 가족들이 보다 건강하고 따뜻한 겨울을 보낼 수 있도록 돕기 위해 마련됐습니다.

이번 행사는 컴투스 구내 식당에서 진행됐으며, 컴투스 및 컴투스홀딩스, 컴투스플랫폼 임직원과 가족들로 구성된 '컴투게더' 봉사단이 참여해 의미를 더했습니다. 여기에 NGO 단체인 사단법인 좋은변화가 함께 하며 전문적인 운영과 체계적인 지원을 바탕으로 봉사활동이 이뤄졌습니다.

봉사에 참여한 임직원들은 배추에 양념을 버무리고, 봉투에 담아 포장하는 일련의 과정을 진행했습니다. 특히 협력 기관의 사전 위생·조리 교육을 통해 안전하고 체계적인 방식으로 김장을 진행했으며, 비닐 위생복과 고무장갑, 마스크 등을 착용하는 등 철저한 위생 관리에 활동을 마무리했습니다.

이날 봉사활동을 통해 완성된 약 1,300kg의 김치는 금천장애인종합복지관을 통해 관내 도움이 필요한 장애인 가정에 바로 전달됐습니다.

후원활동



자선행사 '컴투기빙 땡큐 마켓'

컴투스는 구성원이 직접 만든 즐거움을 사회적 가치로 연결하는 자선 행사 '컴투기빙 땡큐 마켓'을 진행했습니다.

연말 컴투스 사내 카페에서 열린 해당 행사는 직원들이 직접 기획하고 디자인, 제작한 굿즈들을 임직원들에게 판매하고, 수익금을 사회 단체에 기부하는 형식으로 진행되었습니다.

영화, 키보드, 뜨개질, 사진, 유기동물, 커피, 베이킹 등 직원들의 관심 주제를 토대로 다양한 굿즈들을 제작해 판매했으며, 컴투스 임직원들의 많은 관심과 참여 속에 판매 수익을 창출했습니다. 특히, 단순한 물건이 아니라, 함께 일하는 동료들의 정성과 이야기가 담긴 소장 가치 높은 물품이라, 판매자와 구매자 모두가 즐거운 행사로 마무리되었습니다.

모금된 수익금은 월드비전 '꿈날개클럽'을 통해 취약계층 아동·청소년의 꿈 지원금으로 전액 기부되었습니다. 단순한 경제적 지원을 넘어, 아이들이 자신의 비전을 탐색하고 전문가 멘토링을 통해 미래를 주도적으로 설계하는데 기여했습니다.



com2uS ON × World Vision





2

: 환경 보호 및 개선을 위한 후원 활동

컴투스는 기후변화, 지구온난화 등 갈수록 심각해지는 지구 환경 문제를 인식하고, 생태계 보전 의식을 함양할 수 있는 활동을 지속 전개하고 있습니다. 2025년에도 '바이바이 플라스틱 챌린지', 서머너즈 워 유저들과 함께하는 환경 보전 캠페인, 선유도 공원 환경 정화 봉사활동, '그린 리턴' 사업 협력 등 다양한 환경 보호 및 개선 활동을 추진했습니다.

Harmonizing with the Global Environment

후원활동



'서머너즈 워' 글로벌 11주년 맞이 멸종 위기 동물 보호 활동 후원

컴투스는 '서머너즈 워: 천공의 아레나'의 글로벌 서비스 11주년을 기념해 WWF(세계자연기금)에 멸종 위기 동물 보호 활동을 위한 후원금을 전달했습니다.

해당 캠페인은 오랜 시간 '서머너즈 워'를 성원해준 세계 유저들이 게임을 더욱 재미있게 즐기고 지구 생물 다양성을 보전하는 뜻깊은 활동에도 동참할 수 있도록 마련했습니다.

2025년 6월 23일부터 2주간 글로벌 유저들이 주어진 미션에 따라 게임을 플레이하며 '환경 수호자 배지'를 모으고, 전체 배지 수가 3,000만 개를 달성하면 컴투스가 후원금을 조성하는 방식으로 진행했습니다. 전 세계 유저들의 열띤 참여를 바탕으로 공동 목표는 성공적으로 달성됐으며, 컴투스는 유저들과 뜻을 모아 조성한 후원금을 WWF에 전달했습니다.

WWF는 1961년 설립된 세계 최대 규모의 비영리 자연보전기관으로, 기후-에너지, 산림, 해양, 생물 다양성 등 전 지구적 환경 문제를 해결하기 위한 다양한 활동을 펼치고 있습니다.

전달된 후원금은 보호구역 내 멸종위기 동물 모니터링, 지속가능한 산림 관리, 산림 복원 투자 정책 변화 등 생물 다양성 보호를 위한 서식지 보호 활동 전반에 사용됐습니다.





봉사활동



선유도공원 생태 교란종 제거 환경 봉사활동

컴투스는 도심 속 자연 생태계 보전을 위한 '선유도공원 생태 교란종 제거' 봉사활동을 진행했습니다.

서울 영등포구 선유도공원에서 진행된 해당 활동에는 컴투스와 컴투스 홀딩스, 컴투스플랫폼 등 계열사 임직원과 가족으로 구성된 '컴투게더' 봉사단이 참여했으며, 사단법인 '좋은변화'와 사회적협동조합 '한강'이 함께했습니다.

참가자들은 선유도공원 생태 산책로 일대를 중심으로 생태 교란종인 가시박과 환삼덩굴을 집중 제거했습니다. 두 교란종의 번식 부위를 뿌리째 뽑아 분리 수거하고 뒤엉킨 줄기를 풀어내 토종 식생이 자랄 수 있는 생육 공간을 확보했습니다. 이후 공원 곳곳을 돌아보며 쓰레기를 수거하는 플로깅을 진행해 공원 전반의 쾌적한 이용 환경 조성에도 힘을 보탰습니다. 평소 손이 덜 미치는 구간을 중심으로 일회용품, 담배꽂초, 비닐 조각 등 생활 쓰레기를 수거해 산책로와 수변 공간의 청결도를 높였습니다.

컴투스는 해당 활동을 통해 선유도공원 고유 식생 보호와 생물 서식 환경 개선, 나아가 도심 생태계의 다양성 회복에 기여했습니다.

참여활동



한국환경공단 수도권서부환경본부·수퍼빈과 ‘그린리턴 사업’ 확대 위한 MOU 체결

컴투스는 한국환경공단 수도권서부환경본부, 수퍼빈과 함께 ‘그린리턴 사업’ 확대를 위한 업무협약(MOU)을 체결했습니다.

‘그린리턴 사업’은 깨끗하게 분리 배출된 고품질 재활용품을 수거 거점에 제출하면 회수 보상을 지급하는 활동입니다. 컴투스는 두 기관과 협력해 사내에서 배출되는 페트병과 음료 캔 등 재활용품을 수거하고 포인트를 적립했습니다. 컴투스와 한국환경공단 수도권서부환경본부, 수퍼빈은 적립된 포인트를 기부금으로 전환해 자립준비청년후원회에 전달함으로써, 재활용 활동이 사회적 환원으로 이어지는 선순환 구조를 마련했습니다.

이번 업무협약의 일환으로 환경보호 인식 제고를 위한 교육용 콘텐츠도 함께 개발했습니다. 해당 콘텐츠는 재활용 방법과 환경보호 체험이 가능한 교육용 게임으로서, 초등학생 눈높이에 맞춰 간단한 조작을 통해 종이, 캔, 플라스틱 등 생활 쓰레기 분류와 재활용 과정을 익힐 수 있도록 설계했습니다. 특히 컴투스 클라이언트 직무 인턴들도 콘텐츠 제작에 직접 참여하며 ESG 실천에 기여했습니다. 한국환경공단 수도권서부환경본부는 2025년 10월 열린 ‘제23회 허준축제’ 현장에 부스를 설치하고, 태블릿PC를 통해 컴투스가 개발한 교육용 게임의 체험 기회를 제공했습니다. 부스를 찾은 방문객들은 환경보호에 대한 메시지를 간단하지만 재미있게 전달한 해당 콘텐츠에 많은 관심을 보였습니다.





참여활동



‘바이바이 플라스틱 챌린지’

동참

컴투스는 환경부가 주관하는 환경보호 캠페인 “바이바이 플라스틱 챌린지”에 동참했습니다.

‘바이바이 플라스틱 챌린지’는 환경부가 주관하는 환경보호 캠페인으로 일상 속에서 불필요하게 사용되는 플라스틱을 줄이자는 취지로 진행되고 있으며, 많은 기업과 단체들이 동참하고 있습니다. 컴투스는 2025년 1월 약 3주간에 걸쳐 임직원들에게 ‘바이바이 플라스틱 챌린지’의 실천 미션을 안내하고 참여를 독려하는 집중 캠페인 기간을 마련했습니다.

임직원들에게 ①장 볼 때 장바구니 이용하기 ② 신선식품 주문할 때 다회용 보냉백 사용하기 ③ 물티슈, 플라스틱 빨대 사용 줄이기 ④ 포장 많은 제품 사지 않기 ⑤ 중고제품이나 재활용제품 이용하기 ⑥ 일회용품 대신 다회용품 사용하기 ⑦ 배달 주문할 때 안 쓰는 플라스틱 받치 않기 ⑧ 불필요한 비닐 쓰지 않기 ⑨ 포장 없는 리필 가게 이용하기 ⑩ 내가 쓴 제품은 분리배출까지 책임지기의 총 10가지 실천 미션을 수행할 수 있도록 안내했습니다. 실천 미션 중 한가지 이상의 항목을 수행하고 참여 확인서를 제출한 직원에게는 다양한 친환경 제품을 선물했습니다.

컴투스는 이번 캠페인 참여를 계기로 생활 속 임직원들이 플라스틱을 줄이기 위한 여러 방법들을 알리고 실천했습니다.



3

: 미래 인재 육성 활동

컴투스 미래 세대를 책임질 유망한 인재 양성에 힘을 쏟고 있습니다. 2025년에도 제2회 컴투스 글로벌 게임개발 공모전 '컴:온' 개최, 한국프로야구선수협회장기 컴투스프로야구 리틀&여자야구대회 후원, 초등학생 로봇대회 후원, 대학교 발전기금 후원 등 다양한 활동을 전개했습니다.

Providing the Opportunities to Talent

공모전개최



제2회 컴투스 글로벌 게임개발 공모전 '컴:온'

컴투스는 미래의 글로벌 게임 시장을 이끌어갈 유망한 개발 인재를 발굴 및 지원하기 위한 목적으로 게임개발 공모전 '컴:온'을 개최했습니다.

제2회를 맞이한 해당 공모전은 컴투스와 게임문화재단이 함께 공동 주최 및 주관해, 10월 30일부터 12월 31일까지 모바일 및 PC 플랫폼 기반의 다양한 창작 게임을 접수 받았습니다. 게임 개발에 관심 있는 만 14세 이상의 대한민국 거주자를 대상으로, 개인 혹은 10인 이하의 팀 단위 응모로 진행됐습니다.

컴투스는 접수된 작품들의 기획서와 영상 파일을 면밀히 검토해 1차 심사 합격자를 선발하고, 이후 1차 심사 합격자를 대상으로 프로토타입 빌드와 프레젠테이션 발표 평가로 구성된 2차 심사 과정을 진행합니다.

1, 2차 심사를 종합해 최종 선정된 대상 1팀에는 2,000만원의 상금을 수여하며, 최우수상 1팀에 1,000만원, 우수상 2팀에 각 500만원을 지급합니다. 또한 수상자에 한해 컴투스의 글로벌 게임 플랫폼인 '하이프'를 무상으로 제공하고, 컴투스 현직자들이 참여하는 멘토링 프로그램 진행, 컴투스 입사 지원 시 가산점 부여 등 게임 개발자를 꿈꾸는 인재들이 필요로 하는 다양한 특전도 제공할 계획입니다.





후원활동



한국프로야구선수협회장기 컴투스프로야구 '리틀&여자야구대회' 후원

컴투스는 '제3회 한국프로야구선수협회장기 컴투스프로야구 리틀&여자야구대회'를 공식 후원했습니다.

선수협회장기 대회는 (사)한국프로야구선수협회가 주최하고, (사)한국리틀야구연맹과 (사)한국여자야구연맹이 공동으로 주관합니다. 컴투스는 대한민국 유소년 및 여자 야구 발전을 위해 2024년에 이어 2년 연속 후원사로 참여했습니다.

제3회 대회는 9월 27일 개막식을 시작으로 11월 23일까지 화성드림파크 리틀 메인야구장에서 진행됐으며, 전국에서 리틀야구 102팀과 여자야구 37팀, 총 3,000여 명이 참가했습니다.

최종 결승전 및 시상식은 11월 23일 진행됐습니다. 이날 열린 시상식에는 후원사인 컴투스의 홍지웅 제작총괄을 비롯해 선수협 장동철 사무총장과 양현종 회장, 올해부터 한국리틀야구연맹 회장으로 활동중인 배우 김승우 회장, 한국여자야구연맹 임혜진 회장이 참석했습니다.

KBO와 MLB 공식 라이선스 기반의 다양한 모바일 야구게임을 서비스하고 있는 컴투스는 '2025 KBO 올스타전'을 비롯해 '2025 KBO 포스트 시즌', '2025 NAVER K-BASEBALL SERIES'에 공식 후원사로 참여하는 등 프로야구뿐만 아니라 유소년 및 여자야구 후원 등 국내 야구 발전과 국내 야구문화 저변 확대를 위한 다양한 활동을 이어가고 있습니다.

후원활동

미래 과학 인재 양성을 위한 G-PRC 로봇대회 후원

컴투스는 초등학생 대상 과학 기술 행사인 '2025 G-PRC 로봇 대회'를 후원했습니다.

'G-PRC'는 세계 각국에서 선발된 초등학생들이 모여 로봇 및 코딩을 겨루는 대회로서, 2025년 11회째를 맞았습니다. 누적 참가자는 10만 명 이상이며, 2019년부터는 중국, 말레이시아, 일본, 태국, 브루나이 등 해외 협력국이 합류해 글로벌 대회로 발전했습니다.

11월과 12월 각각 예선 및 본선 대회 통해 전 세계 청소년들이 꿈과 역량을 펼칠 기회를 마련했으며, 컴투스는 공식 후원사로 참여해 유망한 과학 인재 발굴과 지원에 기여했습니다.



후원활동



서울대학교 경영대학 발전기금 및 창업지원기금 후원

컴투스는 학생들의 교육 지원과 창업 인재 지원을 위한 목적으로 서울대학교 경영대학 및 창업지원단에 각각 후원금을 전달했습니다.

서울대학교 경영대학에 전달한 후원금은 학생들의 교육 환경 개선 및 교육 연구 등 역량 있는 미래 경영 인재 육성을 위해 활용됐습니다. 또한 서울대학교 창업동아리(SNUSV)에서 진행하는 데모데이 상금 후원을 통해 학생들의 활발한 창업 활동을 지원했습니다.



후원활동

대한폴로연맹 후원

컴투스는 국내 폴로 선수의 역량 강화와 경기 수준 향상을 위해 대한폴로연맹에 후원을 진행했습니다. 대한폴로연맹은 국내 폴로 스포츠 발전에 기여하고, 건강한 체육 생활을 함양하기 위해 2022년 창립했습니다. 2025년 '제3회 대한폴로연맹 회장배 폴로대회'를 개최하고 국내외 폴로 스포츠의 저변 확대 및 발전에 힘쓰고 있습니다.

컴투스는 대한폴로연맹 후원을 통해 선수 육성 등 경기 수준 향상에 기여하며 비인기 종목 스포츠의 발전을 도모했습니다.



후원활동



대학생 게임개발 연합 동아리 '유니데브' 후원

컴투스는 대학생 게임개발 연합 동아리 '유니데브'를 후원했습니다.

유니데브는 서울 및 수도권 소재 대학교 게임개발 동아리들이 모인 국내 최대 규모의 대학생 게임개발 동아리 연합입니다. 현재 약 800여 명의 멤버들이 소속되어 있으며, 단순한 친목 도모를 넘어 개발 역량 강화를 위한 정보 공유와 협업 생태계를 만들어가고 있습니다.

컴투스는 유니데브 후원을 통해 미래 게임 산업을 이끌어갈 인재 지원과 양성에 기여했으며, 2026년 1월 진행하는 '유니잼' 행사의 타이틀 후원사로 활동하기로 약속했습니다.



4

: 순수 예술 분야 후원 활동

컴투스는 국내 순수 문화 예술 분야의 발전과 많은 국민들이 문화 예술의 가치를 누릴 수 있는 사회를 만들어 가기 위해 다방면의 노력을 기울이고 있습니다. 국립현대미술관, 국립발레단, 국립중앙박물관에 정기적으로 후원을 진행하며 문화 예술 진흥과 역사 보전에 힘쓰고 있습니다.

Spreading the Value of Fine Arts

후원활동



국립발레단 후원

컴투스는 클래식 무용 예술인 발레의 발전과 대한민국 발레 공연 문화 활성화를 위해 국립발레단에 후원을 진행했습니다. 국립발레단은 1974년 국립무용단에서 독립해 창설된 단체로서, 현재까지 수많은 클래식 및 창작 공연을 선보이며 대한민국 발레 문화를 이끌어가고 있습니다.

컴투스는 국민들에게 대한민국 발레의 우수성과 예술적 가치를 전파하기 위한 목적으로 후원금을 전달했습니다.

2025년 국립발레단 공연 작품



카멜리아 레이디



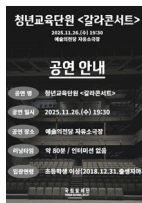
KYLIA PROJECT



인어공주


History of KNB
Movement Series 3


지젤


청년교육단원
<갈라콘서트>


호두까기인형



후원활동



국립현대미술관 후원

컴투스는 국내 문화예술계의 저변 확대 및 지속적인 발전을 위해 2021년부터 국립현대미술관에 정기 후원금을 전달했습니다.

국립현대미술관은 개관 반세기 역사를 자랑하는 국내 유일의 국가 현대미술관으로서, 문화예술의 가치 보전과 전파는 물론 새로운 미술 트렌드를 위한 다양한 전시와 지원을 실시하며 미술 한류에 기여하고 있습니다.

컴투스는 종합 예술 콘텐츠인 게임 아트 및 그래픽의 근간이 되는 미술 분야의 발전과 국내 미술 산업의 증진을 위해 후원을 진행했으며, 해당 후원금은 미술 소장품 구입과 학예 연구 지원 등을 목적으로 사용되었습니다.

후원활동



국립중앙박물관 후원

컴투스는 국립중앙박물관에 학예 연구, 전시 및 관람, 교육 사업 등을 위한 발전 기금을 전달했습니다.

국립중앙박물관은 한국의 유구한 역사를 대변하는 다양한 유물과 유산을 관리하고 전시하는 공간이자, 현재와 미래가 공존하는 종합 문화 공간입니다. 유물과 역사 자료에 대한 연구를 통해 한국사와 세계사에 대한 이해를 넓히고, 이를 기반으로 다양한 전시와 교육 프로그램을 운영하며 국민들과 세계인들에게 한국 문화를 알리는 역할도 수행하고 있습니다.

한국의 우수한 디지털 게임 및 콘텐츠를 세계에 선보이는 컴투스는 지난 2017년부터 국립중앙박물관에 대한 후원을 이어오며 현대 콘텐츠 산업의 근간이 되는 역사 문화의 보전과 발전에 기여하고 있습니다.





후원활동

간송미술문화재단 후원

컴투스는 미술품을 중심으로 대한민국 역사와 문화를 연구하고 발전시키는데 앞장서고 있는 간송미술문화재단을 후원했습니다.

간송미술문화재단은 일제강점기 시절 일제로부터 우리 민족의 문화유산을 지키기 위해 힘쓰신 간송 전형필 선생님의 유지를 이어받아 설립됐습니다. 대한민국 고미술의 보존과 수리, 연구, 전시활동 등을 펼치고 있으며, 이를 토대로 전 세계에 우리의 전통 문화를 알리고 발전시키는데 기여하고 있습니다.

컴투스는 해당 후원을 통해 재단의 운영 및 연구, 전시활동 등을 지원했습니다.



澗松美術館

간송미술관 KANSONG
ART MUSEUM

컴투스 그룹은
지속가능한 사회와 모두가
즐거운 세상을 만들어 가기
위해 여러 파트너와 함께
노력하고 있습니다.

Good Change
좋은 변화를 위한 바른 나눔

WWF
세계자연기금



2025



com2uS ————— 2025